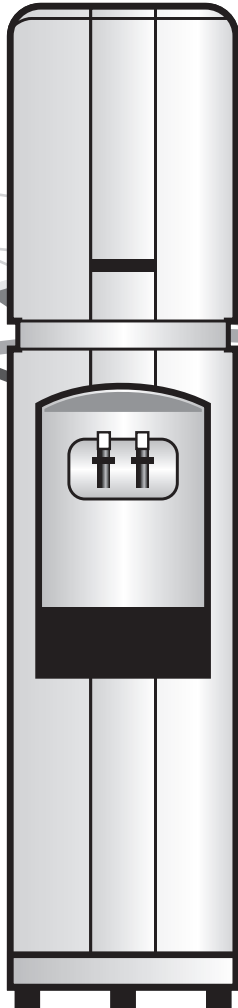


**Q&C** aQua & Cooler

UNIVERZÁLIS  
GÉPKÖNYV  
minden  
típusra!

Nordik  
Pacifik  
Baltik  
Fahrenheit  
Celsius  
Címa  
S2



## Hideg- és melegvíz adagoló berendezés Használati utasítás

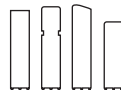
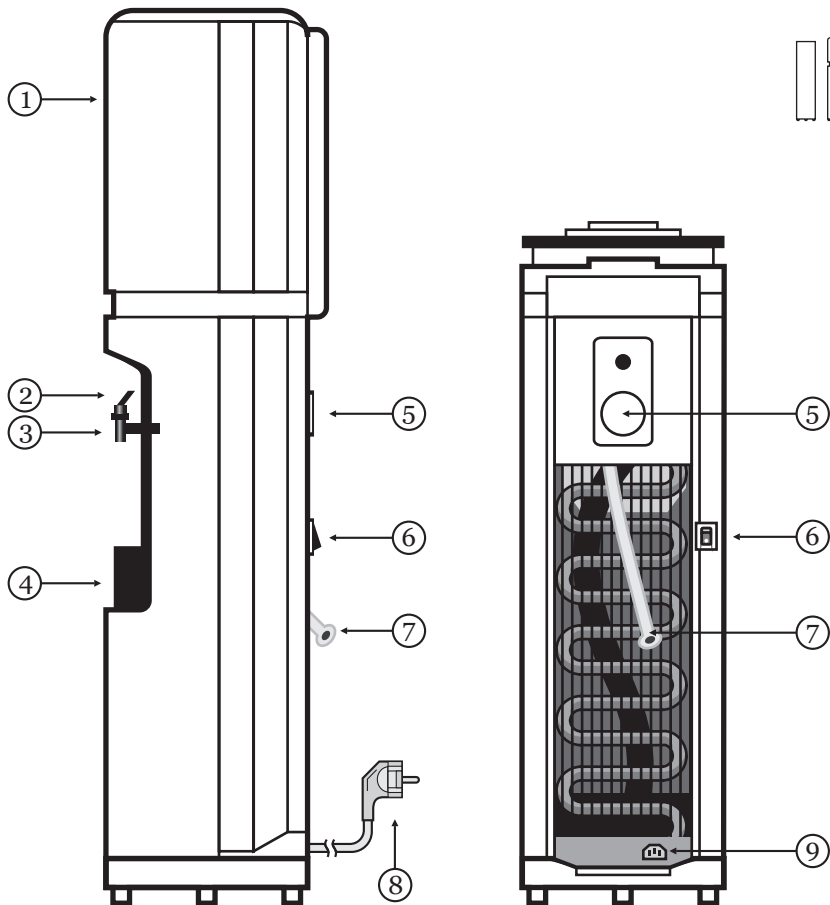


**T H E R M O C O N C E P T S**



A berendezés használatának megkezdése előtt kérjük figyelmesen olvassa el ezt a kézikönyvet, a legjobb használat és a hosszú élettartam megőrzése érdekében.

# 1. A berendezés részei

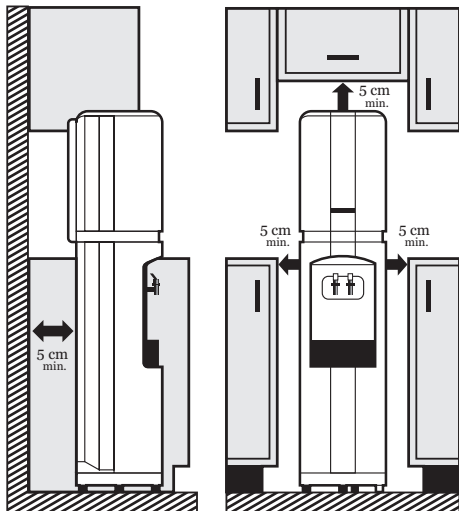


/ Az ábra csak szemléltető illusztráció.  
Egyes típusoknál eltérő lehet az elrendezés.

Sorszám	Név
①	FEDŐSAPKA
②	HIDEGVÍZ CSAP
③	MELEGVÍZ CSAP
④	CSEPEGTETŐ TÁLCA
⑤	HIDEGVÍZ HŐMÉRSÉKLET SZABÁLYOZÓ
⑥	MELEGVÍZ KAPCSOLÓ
⑦	LEERESZTŐ CSŐ
⑧	HÁLÓZATI KÁBEL
⑨	TÁPCSATLAKOZÓ

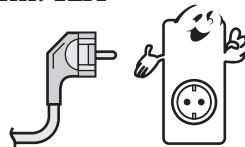
## 2. Üzembehelyezés és óvintézkedések a biztonságos használat érdekében

- A berendezést óvatosan csomagolja ki, nehogy megsérüljön annak felszíne.
- Távolítsa el a ragasztószalagokat, melyeket szállításkor az alkatrészek rögzítéséhez használtak.
- Mozgatásakor ügyeljen arra, hogy 45 foknál nagyobb mértékben ne döntse meg a berendezést.
- Új helyre szállítást vagy áthelyezést követően a berendezést legalább 1 órán át ne helyezze áram alá.
- A berendezést csak akkor helyezze áram alá miután feltöltötte vízzel.
- Ha úgy helyezi áram alá a berendezést, hogy a hideg- és melegvíz tartályokban nincs víz, akkor a berendezés tönkremegy.



A faltól kellő távolságra helyezze a berendezést. A berendezés hátlapja a faltól legalább 5 cm távolságra legyen azért, hogy a hátsó légkivezetés szabadon maradjon.

Min. 12A



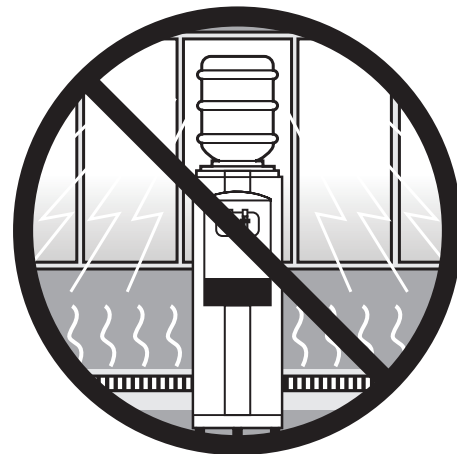
Használjon megfelelő teljesítményű elektromos vezetéket. A dugó több mint 12A -ra legyen minősítve. Ha az aljzatba több elektromos berendezés is csatlakoztatva van, akkor az aljzat túlhevülhet és ez tüzet okozhat.



Az adagolót kemény, sík felületre helyezze el. Az adagolót vízszintes, szerkezetében egyenletes, sima felszínre helyezze.

Kérjük az elektromos hideg- melegvíz adagoló berendezés biztonságos használatára érdekében tartsa be az alábbiakat.

A berendezés ne legyen kitéve hőnek és ne érje víz. A berendezést ne helyezze olyan hő- vagy gőzforrás közelébe, mint például gáztűzhely vagy olajkályha illetve mosogató vagy más olyan hely közelébe, ahonnan víz fröccsenhet rá.



### 3. A berendezések jellemzői

Ezek a jellemzők külön értesítés nélkül megváltoztathatóak a minőség javítása érdekében.

	Gépmagasság (cm)	Fedősapka	Fedősapka magasság (cm)	Magasság fedősapkával (cm)	Átmérő (cm)	Súly (kg)	Melegvíz tartály kapacitás (Liter)	Fűtési teljesítmény (Watt)	Melegvíz hőmérséklet (~°C)	Szálló melegvízes tartály	Termosztátos	Hidegvíz tartály 1	
Nordik	106			31,9	13,5	1,4	400	85	✓	✓	2,4		
Pacifik	106	✓	48	154	31,9	13,5	1,4	400	85	✓	✓	2,4	
Baltik	94	✓	48	142	32	17,2	1,4	400	85	✓	✓	2,4	
Fahrenheit	85	✓	43	128	31	13,9	1,6	400	85	✓	✓	1,5	
Celsius	89,5	✓	42	131,5	31,5	19,4	1,6	400	85	✓	✓	1,5	
Címa	90,6	✓	43,2	133,8	31	18,6	1,6	400	85	✓	✓	1,5	
S2	91	✓	42,5	137,9	32,1	20,3	1,6	400	85	✓	✓	1,5	

Kapacitás (Liter)

Hűtési teljesítmény (Watt)

Hidegvíz hőmérséklet (~°C)

Saválló hidegvíz tartály

Állítható hidegvíz hőmérséklet

Energiatakarékos (Energy Star)

Gyorsfolyású csap

Kétrétegű fűvóka

Cserélhető tápcsatlakozó

Fa burkolat

Saválló burkolat

Alumínium burkolat

Nagy keménységű polietilén burkolat

Opcionális colorkit

Pohártartó rögzítő

Forróvíz gyerekzár

90	6-14	✓	✓	✓	✓	✓	✓				✓	✓	✓	✓
90	6-14	✓	✓	✓	✓	✓	✓				✓	✓	✓	✓
90	6-14	✓	✓	✓	✓	✓	✓				✓	✓	✓	✓
90	6-14	✓	✓	✓			✓				✓	✓	✓	✓
90	6-14	✓	✓	✓			✓		✓			✓		✓
90	6-14	✓	✓	✓			✓	✓				✓		✓
90	6-14	✓	✓	✓			✓		✓			✓		✓

## 4. Termék használat

### Üzemeltetés

1. Helyezze a vizespalackot a hideg- melegvíz adagoló berendezés tetejébe úgy mintha vizet öntene egy kannából.
2. Miután a vizespalackot (csak megfelelő palackot használjon) behelyezte a cooler tetejébe, nyomja meg a melegvíz szelepet. A palackban buborékok képződnek, melyek jelzik, hogy a víz a hideg- és melegvíz tartályokba folyik. Addig nyomja a melegvíz csapot, amíg a víz túl nem folyik, majd csatlakoztassa az elektromos vezetékét a bekapcsoláshoz. (A hidegvíz adagoláshoz nincs szükség külön beállításra.)
3. Ha csak hidegvizet akar, kapcsolja ki a melegvíz gombot.
4. Ha bekapcsolja a melegvíz gombot egyszerre kap hideg- és melegvizet is.
5. Áram alá helyezés után körülbelül 30 percre van szükség ahhoz, hogy a hőmérséklet 30°C -ról 5°C -ra csökkenjen, illetve körülbelül 15 perc kell ahhoz, hogy a hőmérséklet 30°C -ról 85°C -ra emelkedjen.

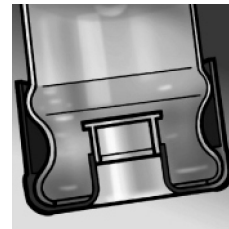
### Vizellátás

- Csak hideg- és melegvíz adagoló berendezésekhez való palackot használjon.
- Amikor a berendezést vízzel tölti fel, vigyázzon arra, hogy a víz nehogymelléfolyon és bejusson a berendezés belsejébe. A kifolyó víz rövidzárlatot vagy elektromos áramütést okozhat.
- Ne használjon csapvizet, árpa teát vagy bármilyen más ivóvizet. Ha nem azt a vizet használja, amit kiszállítunk önnek, azzal megrövidítheti a berendezés élettartamát.

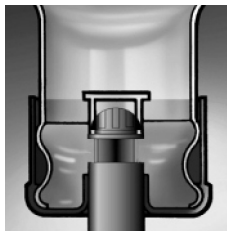
### A túlfolyásgátló fedél használata



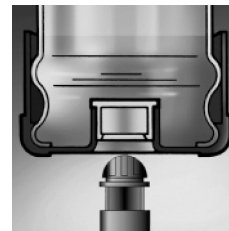
Távolítsa el a higiéniai matricát rögzítéséhez használtak.



Helyezze a palackot a coolerre, vigyázzon, hogy a víz ne folyjon mellé.



Az adagolócső automatikusan kinyitja a szelepet és biztonságosan tartja azt a visszazáráshoz.



A palack eltávolításakor a szelep automatikusan visszazáródik, még akkor is, ha a palack még félig tele van vízzel. Nincs kiömlés!

## 5. Karbantartás

Ha a berendezést várhatóan hosszabb ideig nem fogják használni

1. Teljesen ürítse ki a hideg- és melegvíz tartályokat. (A bennmaradó víz megposhadhat.)
2. A víztartályok teljes kiürítéséhez a gép hátulján tekerje ki a leengedő szelepet. (vigyázat, a gépben 2-3 liter víz is lehet!)
3. **A gépet Tilos fektetve tárolni. Fektetett tárolás a gép meghibásodását eredményezheti!**
4. A berendezés nedvesen maradt részeit törölje szárazra.
5. A berendezés ismételt használatbavételéhez kövesse a használati utasításban az üzembehelyezéssel kapcsolatosan leírtakat.

### Tisztítás

Tisztítandó rész	Gyakoriság	Tisztítás módja
Felső lemez	Környezet függő	Nedves ronggyal, vagy nem mérgező, semleges tisztítószerrel
Szennyvíztartály	Környezet függő	Ellenőrizze gyakran és törölje le semleges tisztítószerrel.
Hideg-/melegvíz tartály	3-6 havonta	Engedje le a vizet, majd használjon kifejezetten erre a célra alkalmas tisztító folyadékot, vagy tisztítsa ki gépét a helyi kereskedőjével.
Hideg-/melegvíz szelepek	3-6 havonta	Tisztítsa meg a külső felületet nedves rongyal, és használjon „Q&C tisztító folyadékot” az átmosáshoz
Külső felület	Környezet függő	Tisztítsa rongyal. Ne használjon benzint, benzolt, stb. Mivel ezek az anyagok elváltoztathatják a felület színét vagy megkarcolhatják azt.

A berendezés tisztítása előtt mindig húzza ki az elektromos csatlakozódugót az aljzataból

1. A hidegvíz tartály tisztításához soha ne használjon egészségre ártalmas tisztítószerrel vagy vegyszert.
2. Törölje le a berendezés elülső- és hátoldalát nedves, puha ruhával.
3. Ne spricceljen vizet közvetlenül a berendezés felületére.
4. Ha a hűtőrácsan por vagy más idegen anyag halmozódott fel, törölje le nedves, puha ruhával.
5. A berendezés tisztítása után várjon, amíg az teljesen meg nem száradt, mielőtt csatlakoztatja az elektromos hálózathoz.

### A csatlakozó aljzat és csatlakozódugók helyes használata

Csatlakoztassa az tápkábel csatlakozódugóját a dugaszolóaljzatba.

A tápkábel csatlakozódugóját rendesen dugja be a dugaszolóaljzatba.



Ne csatlakoztasson több csatlakozódugót egy aljzathoz..



- A berendezést tilos szabad ég alatt használni és nem érheti eső.
- A berendezést úgy kell elhelyezni, hogy a csatlakozódugó hozzáférhető legyen.
- Ha a tápvezeték megrongálódik, azt a veszély elkerülése érdekében ki kell cseréltetni a berendezés gyártójával, a szakszerviz képviselőjével vagy más megfelelően szakképzett személlyel.

**Q&C** aQua&Cooler Kft.

2100 Gödöllő,  
Köztársaság u. 30.  
Tel.: 20/ 355-5-355  
Fax: 28/ 430-934  
E-mail: info@q-c.hu  
www.q-c.hu

# Termék garancia kártya

Ha a garancia érvényessége alatt a termék normál használat közben hibásnak minősül vagy elromlik, akkor azt ingyen megjavítjuk és/vagy a hibás részeket kicseréljük garanciális időn belül.

## Tudnivalók a garanciáról:

1. A garanciaidőszak a termék megvásárlásának napját követő 12 hónap.
2. A következő esetekben a termék javításáért fizetni kell:
  - a) A garanciaidőszak lejártá után,
  - b) Gondatlan vagy hibás használatból eredő meghibásodás esetén,
  - c) Természeti katasztrófa által okozott meghibásodás esetén,
  - d) Ha a garanciakártya elveszett.

Modell

Vételár

Szériaszám

Vásárlás dátuma

Kereskedő